

LA INAUGURACIÓN DE LA SALA SINFÓNICA DEL AUDITORIO NACIONAL DE MÚSICA el 21 de octubre de 1988 puso fin a varias décadas de trashumancia obligada de músicos y aficionados por diversas salas y escenarios de la ciudad. La reconversión del último de ellos, el Teatro Real, a su condición original de teatro de ópera y la riqueza creciente de la vida musical madrileña obligaron a dotar por fin a la capital de una sala de conciertos propia, una necesidad largamente sentida. Desde entonces, el Auditorio Nacional de Música ha logrado consolidarse como un referente obligado de la vida cultural en Madrid y es alabado por su acústica y por la cercanía que sabe crear con respecto al público por cuantos instrumentistas, cantantes y directores actúan en su interior. En la dedicatoria que puede leerse en uno de los atriles, por ejemplo, el director de orquesta Nikolaus Harnoncourt dejó constancia del placer que supone hacer música *aquí*, en este edificio. Su condición “nacional” se encuentra expresada simbólicamente por la presencia de quince atriles enviados por otras tantas orquestas desde diversas ciudades repartidas por todo el territorio español. El objetivo de esta exposición conmemorativa de los primeros veinticinco años de vida de este Auditorio Nacional de Música es, por un lado, explicar, leer y comprender mejor su arquitectura y, por otro, invitar a sus visitantes a conocer, o recordar, cómo ha sido la interacción que se ha establecido durante este tiempo entre el edificio y sus usuarios, tanto intérpretes como aficionados, convirtiéndolo en una auténtica casa de la música de todos y para todos.

LAURA FURONES Y LUIS GAGO
Comisarios de la exposición

NIPO: 035-4415-6 Depósito Legal: M-9964-2014

La exposición “AUDITORIO (1988-2013)” podrá ser visitada también fuera de los horarios de conciertos.

Para visitarla individualmente, reserve día y hora en www.auditorionacional.mcu.es/exposicion

Si desea visitar la exposición en grupo (conservatorios de música o danza, colegios, institutos, centros culturales, o grupos constituidos expresamente para ver la exposición, etc.), envíenos un correo, con los datos identificativos del grupo, de la persona de contacto (teléfono, correo electrónico, etc.), del abanico de fechas y horas en que podría realizar la visita, y póngase en contacto con nosotros a través del correo exposicion.auditorio@inaem.mecd.es

Los grupos no han de ser inferiores a 35 ni superiores a 70 personas. La duración aproximada de la visita es de 60 minutos.

Si necesita alguna asistencia especial, por favor, indíquelo en el momento de reservar su cita.

En la web www.auditorionacional.mcu.es irán apareciendo noticias de la exposición. Recomendamos su visita



AC/E ACCIÓN CULTURAL ESPAÑOLA



Fundación BBVA



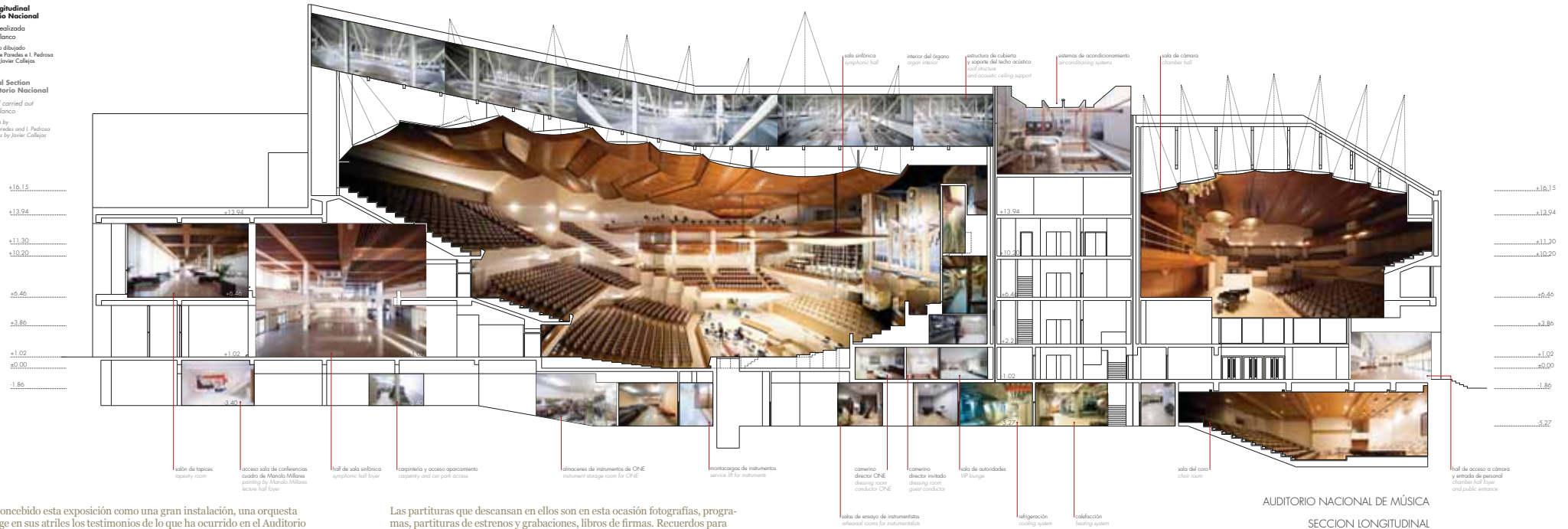
Colaboran



1988/2013

Sección longitudinal del Auditorio Nacional
analizada y realizada por Manuel Blanco
a partir de plano dibujado por A. Cortés de Paredes e I. Pedrosa y fotografías de Javier Calleja

Longitudinal Section of the Auditorio Nacional
analyzed and carried out by Manuel Blanco
from plan drawn by A. Cortés de Paredes and I. Pedrosa and photographs by Javier Calleja



AUDITORIO NACIONAL DE MÚSICA
SECCION LONGITUDINAL



Hemos concebido esta exposición como una gran instalación, una orquesta que recoge en sus atriles los testimonios de lo que ha ocurrido en el Auditorio Nacional estos veinticinco años.

Organizada por secciones instrumentales, nos cuenta cómo fue la inauguración, los conciertos de la OCNE y la JONDE como orquestas residentes, los solistas y las distintas orquestas que han tocado en él, los distintos promotores, el CNDM, la actividad de la Sala de Cámara, los estrenos y las grabaciones.

Hemos construido esta orquesta utilizando los propios atriles del Auditorio y de la ONE, y también con los que nos han enviado muchas orquestas nacionales que han tocado en él a fin de participar simbólicamente en esta conmemoración, reforzando así su carácter de ser la casa de todos.

Las partituras que descansan en ellos son en esta ocasión fotografías, programas, partituras de estrenos y grabaciones, libros de firmas. Recuerdos para muchos, descubrimiento de una actividad incesante y promesas de todo lo que podrán disfrutar aquí en el futuro para otros. Al frente de esta orquesta visual encontraremos la imagen de los grandes directores que han pasado por el Auditorio. Hemos querido también que estén presentes en nuestra instalación algunos de los músicos que componen sus orquestas, con sus instrumentos descansando como si hubiéramos irrumpido en el escenario en pleno ensayo.

Y el propio edificio, la creación espacial del arquitecto José María García de Paredes, se halla recogido en sus dibujos y documentos originales y en esta gran sección longitudinal, especialmente creada para la exposición, mostrándonos su arquitectura como una máquina magníficamente ensamblada, desvelando la compleja intimidad de sus espacios, que permiten que en él la Música se haga.

El Auditorio abre sus puertas a todo el mundo con esta instalación audiovisual, como una imagen refleja del espacio de su Sala Sinfónica para que podamos descubrir la actividad de uno de los grandes espacios contemporáneos para la música, con esta orquesta que nos recrea la música que aquí ha sonado durante los últimos veinticinco años.

MANUEL BLANCO

Catedrático de Composición Arquitectónica ETSAM UPM
Comisario artístico de la exposición